



PLATGES DEL MUNICIPI DE L'ESCALA

Gener – Desembre 2016

1.- Introducció

- 1.1 Objectius i abast de l'avaluació ambiental inicial
- 1.2 Documents de referència

2.- Descripció de l'organització:

- 2.1 Presentació
- 2.2 Abast
- 2.3 Responsabilitats en el Sistema de Gestió Ambiental de les platges
 - 2.3.1 Organigrama
- 2.4 Característiques i serveis a les platges
 - 2.4.1 Característiques físiques de les platges
 - 2.4.2 Equipament i material a les platges
 - 2.4.3 Descripció dels serveis i activitats esportives, lúdiques i culturals a les platges
 - 2.4.4 Relació d'activitats de servei i manteniment

3.- Sistema de Gestió Ambiental

- 3.1 Política Ambiental
- 3.2 Breu descripció del Sistema de Gestió Ambiental

4.- Aspectes Ambientals

5.- Programa Ambiental: Objectius i Fites

6.- Comportament ambiental

7.- Requisits legals

8.- Altres factors relatius al comportament ambiental

9.- Elaboració i aprovació de la Declaració ambiental

10.- Nom i número d'acreditació del verificador ambiental i data de validació.

Nom: Joan F. Gajate
Nom Entitat: TÜV Rheinland Iberica Inspection, Certification and Testing
Nº Acreditació: ES-V-0010
Data validació:

1.- Introducció

1.1 Objectius i abast de l'avaluació ambiental inicial

El següent informe que es redacta, la Declaració Ambiental del Sistema de Gestió Ambiental implantat a les següents platges de l'Escala:

- o Platja de Riells
- o La Platja
- o Port d'en Perris
- o Platja de Portitxol
- o Platja de les Muscleres
- o Platja del Moll Grec

té com objectiu reflectir els resultats i les experiències adquirides en la gestió de les platges de gener a desembre de 2012.

S'ha de tenir en compte que la temporada de platges no només es desenvolupa plenament en els mesos d'estiu, sinó que també hi ha una fase prèvia de planificació i adequació i condicionament de les mateixes i una altra fase de valoracions i previsions de cares a la temporada següent.

L'Ajuntament de l'Escala està aplicant els Sistemes de Gestió Ambiental d'acord al Reglament EMAS III i la Norma de Gestió Ambiental ISO 14001 des d'inicis de l'any 2009, conseqüentment, aquest és el quart seguiment de la Declaració Medi ambiental que es realitza.

El Sistema de Gestió Ambiental en el que s'està treballant, ha de garantir que les activitats que es realitzen es fan de manera correcta i respectant el medi ambient. Aquest sistema també permet establir un control sobre la gestió que es realitzen les diferents empreses concessionàries de serveis. Tot això es tradueix en unes platges i en uns serveis de bona qualitat ambiental.

Els principals objectius d'aquest Sistema de Gestió són, per una banda, oferir l'excel·lència ambiental a les platges (un dels principals atractius turístic del municipi, entre d'altres), i per altra banda, assegurar que la gestió que es realitza d'aquest àmbit és respectuosa amb el Medi Ambient.

La finalitat d'aquest Sistema de Gestió és aconseguir que tots els serveis, activitats i processos que es desenvolupen a les platges de l'Escala, siguin de temporada o permanents, es realitzin tenint el menor impacte ambiental possible, a més d'obtenir una bona qualitat de les aigües de bany i de la sorra.

Per tal de mantenir unes platges de qualitat és necessària la participació activa i la col·laboració de tots els agents implicats, des de les empreses concessionàries de serveis fins els usuaris de les platges.

1.2 Documents de referència

L'Ajuntament de l'Escala ha establert, documentat i implantat un Sistema de Gestió Ambiental, considerant els requisits dels següents documents de referència:

- Reglament, CE 1221/2009 del Parlament Europeu i del Consell, de 25 de novembre de 2009, relatiu a la participació voluntària de organitzacions en un sistema de gestió i auditoria ambiental (EMAS), EMAS III
- Norma UNE-EN ISO 14001:2004, Sistema de Gestió Ambiental

2.- Descripció de l'organització:

2.1 Presentació

A continuació es mostra una relació de les principals dades de l'Ajuntament de l'Escala i la seva localització:

- Adreça: C/ Pintor Joan Massanet, 34
17130 L'Escala
- Telèfon: 972 7744848
- Fax: 972 774284
- Pàgina web: www.lescala.cat
- Adreça electrònica: web@lescala.cat

- Representants:
Víctor Puga Alcalde
Carme Formatjé Responsable del Sistema de Gestió Ambiental i Direcció del Projecte de Gestió Ambiental a les Platges

Declaració Mediambiental

- Persones de contacte:

Carles Casellas Tècnic Medi Ambient – Responsable Gestió dels Serveis a les platges

Carme Formatjé Tècnic Turisme – Responsable del Sistema de Gestió Ambiental i Direcció del Projecte de Gestió Ambiental a les Platges

2.2 Abast

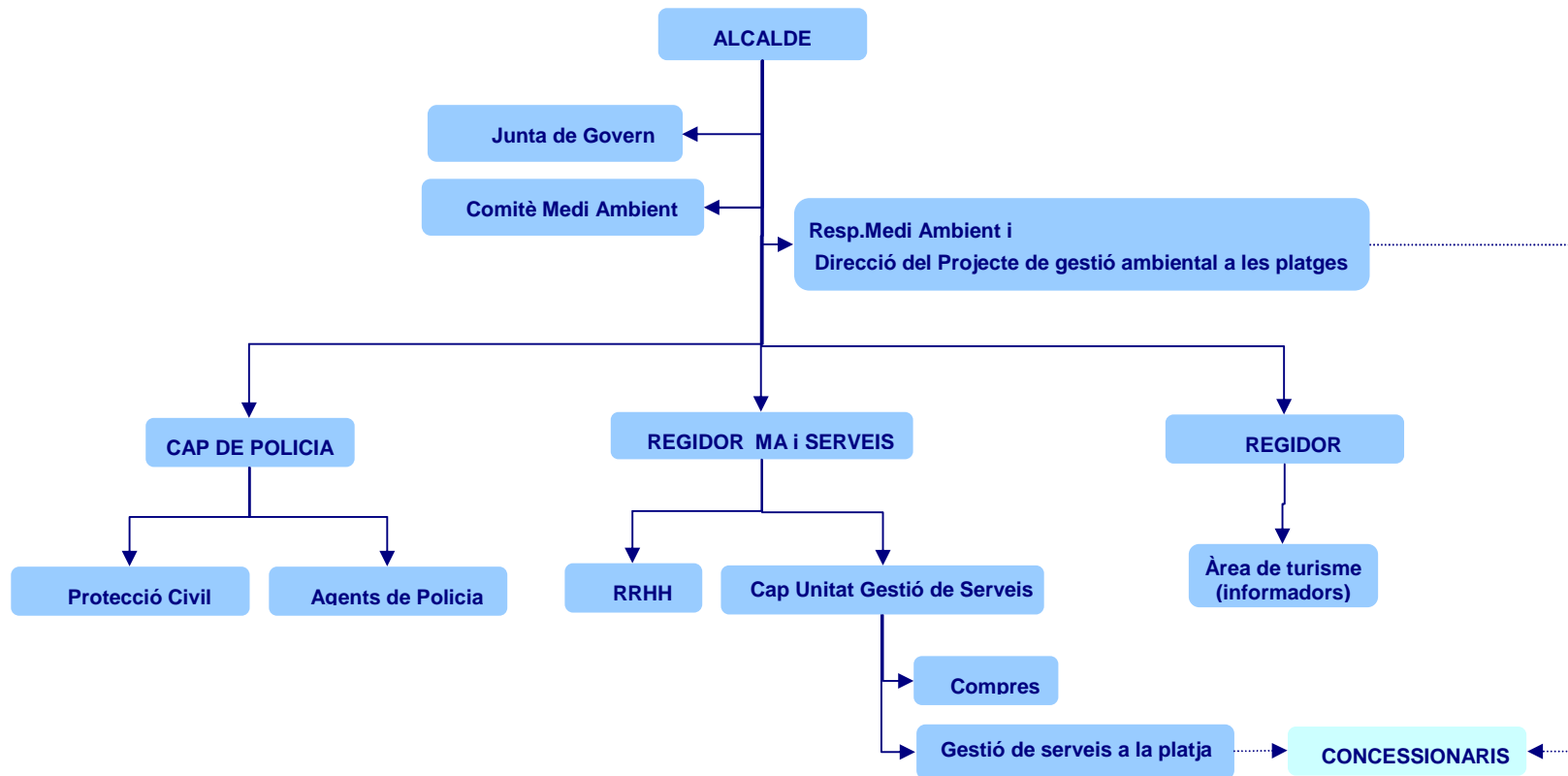
El municipi de l'Escala defineix i inclou en l'abast del Sistema de Gestió Ambiental:

- ✓ Gestió del servei de neteja de la sorra, manteniment de l'equipament i de les instal·lacions, servei de bars, abalisament, salvament i primers auxilis i sanitaris públics de les següents platges:
 - Platja de Riells
 - La Platja
 - Port d'en Perris
 - Platja de Portitxol
 - Platja de les Muscleres
 - Platja del Moll Grec

L'abast del sistema es considera des del límit del abalisament a nivell marítim i fins el límit de la sorra de la platja a nivell terrestre.

2.3 Responsabilitats en el Sistema de Gestió Ambiental de les platges

2.3.1 Organigrama



2.4 Característiques i serveis a les platges

2.4.1 Característiques físiques de les platges

PLATJA DE RIELLS

Platja Urbana de sorra fina i aigües poc profundes ideals per als infants

COM ACCEDIR-HI: Accés des del passeig peatonal del Petit Príncep

LONGITUD: 595 m



PORT D'EN PERRIS

Platja de sorra gruixuda i pedres

COM ACCEDIR-HI: Situada al centre del poble

LONGITUD: 40 m



LA PLATJA

Platja urbana de sorra gruixuda, encarada a nord

COM ACCEDIR-HI: Situada al centre del poble

LONGITUD: 165 m



PLATJA PORTÍXOL

Platja de sorra fina situada davant de l'Hotel Ampurias. Característica per la qualitat de les seves aigües i per tenir una pineda que arriba arran d'aigua.

COM ACCEDIR-HI: Accés pel passeig peatonal de Sant Martí d'Empúries

LONGITUD: 255 m



LES MUSCLERES

Platja de sorra fina. Característica per la qualitat de les seves aigües i per tenir una pineda que arriba arran d'aigua

COM ACCEDIR-HI: des del passeig peatonal de sant Martí d'Empúries

LONGITUD: 420 m



MOLL GREC

Platja de sorra fina, caracteritzada per contenir un moll hel·lenístic

COM ACCEDIR-HI: des del passeig peatonal de Sant Martí d'Empúries

LONGITUD: 390 m



DESCRIPCIÓ FÍSICA DE LES PLATGES

Platja	Tipus Platja						Anys obtenció BANDERA BLAVA	Característiques de la platja												Zona Picnic	Desembocadura RIERES FLUVIALS	
	Urbana	Naturals	Cala	Passeig Empúries	Passeig de Riells	Camí ronda		Longitud, m	Amplada mitja, m	Superfície total platja, m ²	Superfície zona lliure vora mar, m ²	Superfície pas lliure adossat al terminal, m ²	Accessos perpendiculars a la riba, m ²	Platja neta, m ²	Zones ús lliure i gratuït, m ²	Superfície gandules, parasols, artefactes flotants, m ²	Zones nàutiques, m ²	Ocupació quiosc, terrasses, ..., m ²	Àrees joc, m ²			Àrees embarcacions pesca
Platja Riells	X	-	-	-	X	-	Des de l'any 90-91 fins 1997	580	54,1	31.378	5.555	2.527	286	28.565	27.315 (95,76%)	1.210 m ² (4,24%)	150 m ²	40	70	0	NO	5
Platja d'en Perris	X	-	-	-	-	-		40	12,75	510	100	0	0	410	410 (100%)	0	0	0	0	0	NO	NO
La Platja	X	-	-	-	-	-		79	26,2	2.070	237	0	0	1.833	1.833 (100%)	0	0	0	40	0	NO	2
Platja del Portitxol	-	X	-	X	-	X (GR92)	NO	255	24,27	6.190	2.104	895	0	5.295	5.098 (96,28%)	197 (3,72%)	0	0	0	0	NO	NO
Platja de les Muscleres	-	X	-	X	-	X (GR92)	Des de l'any 90-92 fins el 1997	405	21,73	8.800	3.347	838	0	4.615	4.025 (87,22%)	490 (10,62%)	0	100	0	0	NO	NO
Platja del Moll Grec	-	X	-	X	-	X (GR92)		520	77,88	40.500	4.162	1.040	160	39.300	38.576 (98,16%)	574 (1,46%)	0	150	0	0	X	NO

DESCRIPCIÓ FÍSICA DE LES PLATGES

Platja	Accessos adaptats				Mitjà de transport i aparcament				
	a la platja	a la platja per minusvàlids	a l'aigua	a l'aigua per minusvàlids	Línea autobús	Carrilet	Carril bici	Aparcament	Aparcament reservat minusvàlids
Platja Riells	3 rampes acces	2 rampes acces	3 accessos amb passeres de plàstic	-	-	2 línees de carrilet; 1 línea: Montgó al Nucli, 2 línea: Nucli a St. Martí Empúries (9 a 23 h.)	Es pot accedir i connectar amb bici a través dels passetjos existents	2 zones accés lliure i gratuït / 1 zona blava	X
Platja d'en Perris	-	-	-	-	-			1 zona accés lliure i gratuït / aparc. Carrers del nuci i al passeig Lluís Albert	-
La Platja	4 rampes acces	-	1 rampa de formigó	1 rampa accés i boies	-			2 zones accés lliure i gratuït	-
Platja del Portitxol	1 rampa accés	-	-	-	-				-
Platja de les Muscleres	2 accessos (escales)	-	-	-	-				X
Platja del Moll Grec	-	-	1 accés amb passeres	-	-			2 zones aparcament (accés Ctra. St. Martí Empúries)	X (

2.4.2 Equipament i material a les platges

EQUIPAMENT I MATERIAL A LES PLATGES

Platja	Equipament / Material a la platja																									
	Lavabos			Recollida residus				Dutxes	Rentapeus	Font	Cadira amfibia per discapacitats	Plataforma a l'aigua	Punts d'informació	Torre vigilància	Punt de salvament	Caseta sanitària	Caseta policia	Guixeta	Jocs infantils	Senyalització		Telèfon	Megafonia	Canal entrada i sortida embarcacions	Ballisament	
	connectats clavegueram	químics	adaptats a minusvàlids	Papereres	Recollida selectiva		Kioscats													Pal de bandera d'estat de la mar	Bandera socorrisme					
					Paper i cartró	Plàstic																				
Platja Riells	1	-	1	X	X	X	2	X	X	2	2	X	-	X	X	X	-	X	X	X	2	X	Cabina	NO	X (2 extrems)	X
Platja d'en Perris	-	-		X	-	-	-	X	X	-	-	X	-	-	-	-	-	-	-	X	NO	-	-	NO	-	X
La Platja	1fixe	-	X	X	X	X	-	X	X	1	-	X	-	X	-	-	-	-	X	X	1	X	-	NO	X	X
Platja del Portitxol	-	-		X	X	X	-	X	X	-	-	-	-		X	-	X	-	-	X		X	-	NO	-	X
Platja de les Muscleres	-	X	X	X	X	X	-	X	X	-	-	-	-	X	X	-	X	-	-	X	1	X	-	NO	-	X
Platja del Moll Grec	-	X	X	X	X	X	-	X	X	-	-	-	-	X	X	X	X	-	-	X	1	X	-	NO	X	X

2.4.3 Descripció dels serveis i activitats esportives, lúdiques i culturals a les platges

DESCRIPCIÓ SERVEIS I ACTIVITATS ESPORTIVES, LÚDIQUES I CULTURALS A LA PLATJA

Platja	Serveis i activitats esportives, lúdiques i culturals a la platja															
	Amb explotació comercial							Altres Activitats esportives		Activitats lúdiques			Activitats culturals			
	Parasols	Gandules	Quiosc	Terrasses		Escoles nàutiques	Artefactes flotants	Salvament extrem oest	Gimnàstica	Campionats volei, handbol platja	Animació i activitats infantils	Concurs castells de sorra	Altres	Concerts	Haveneres	Altres
Temporada				Tot l'any												
Platja Riells	5 zones		2 ut. Total (1 de l'Escola de Vela + 1 quiosc sense connexió a l'aigua; veure plec condicions)	2 ut.	5 ut.	1 ut.	2 ut. Patins	X Camp base	-	Volei	-	-	-	-	-	-
Platja d'en Perris	-	-	-	-	-	-	-	-	-	-	-	-	-	-	-	-
La Platja	-	-	-	-	-	-	-	X	-	-	-	-	Triummirat: Gladiadors, 10 maig	-	1r dijous agost	16 juliol, Festa del Carme; 11 setembre: Festa de la Sal
Platja del Portitxol	1 zona		-	-	-	1 ut. patins	x	-	-	-	-	-	-	-	-	-
Platja de les Muscleres	3 zones		2 ut.	2 ut.	-	1 ut. patins	X	-	-	-	-	-	-	-	-	-
Platja del Moll Grec	4 zones		-	3 ut.	-	1 ut. Patins	X	-	-	-	-	-	-	-	-	-

Declaració Mediambiental

2.4.4 Descripció de les concessions, empreses subcontractades i altres administracions que participen en la gestió de les platges

ACTIVITAT	EMPRESA	CONCESSIÓ	SUBCONTRACTAT	INTERN
Neteja i manteniment Recollida residus (papereres, no selectiva)	Explotació Can Pipa	X		
Salvament i socorrisme	Creu Roja	X		
Vigilància	Policia Local + Mossos d'Esquadra			X
Recollida residus (selectiva)	Urbaser	X		
Manteniment i neteja dutxes, rentapeus	DIPSALUT / Brigada de l'Ajuntament de l'Escala		X	X
Tractament legionel·la	DIPSALUT		X	
Manteniment dels rètols	Brigada de l'Ajuntament			X
Manteniment i conservació de passeres, bancs, terrasses, ...	Brigada de l'Ajuntament			X
Control de la qualitat de les aigües de bany i inspeccions visuals de l'aigua i la sorra de les platges	ACA, excepte les platges "Port d'en Perris" i "Portitxol"		X	
Control qualitat aigua	DIPSALUT		X	
Manteniment de boies: platja de riells, Valissaments	Veleros, SL -Funtastic	X		
Neteja i recollida de sòlids flotants a l'aigua	ACA		X	
Neteja dels sanitaris públics	Pulit		X	
Lavabos químics (neteja i gestió de residus): Platja de les Muscleres / Moll Grec	Pulit (neteja diària) Ecosan (3 buidats setmanals)		X	
Manteniment de vehicles i maquinària Brigada Municipal	Tallers externs		X	
Control dels serveis	Ajuntament de l'Escala			X
Altres activitats de temporada segons el Pla d'Usos	Adjudicacions	X		
ACTIVITAT	EMPRESA	CONCESSIÓ	SUBCONTRACTAT	INTERN
Abastament d'aigua potable	SOREA, SA		X	
Manteniment i conservació de les rieres pluvials	ACA		X	
Controls de soroll	Policia Municipal			X
Lloguer boies Riells	Intercortal		X	

3.- Sistema de Gestió Ambiental

3.1 Política Ambiental

Declaració Mediambiental



POLITICA AMBIENTAL AL MUNICIPI DE L'ESCALA

L'Ajuntament de l'Escaló és conscient de la importància de preservar l'entorn natural de les platges i les activitats que s'hi portin a terme d'una manera respectuosa amb el medi ambient i l'entorn social, protagonistes naturals a la vida del municipi.

Amb aquest objectiu, ha implantat un Sistema de Gestió Ambiental d'acord amb el Reglament EMAS la Norma ISO 14001, a les platges de: Riells, Portitxol, La Platja, Port d'en Perris, Les Muscleres i Moll Grec.

En aquest sentit, l'Alcaldia de l'Ajuntament de l'Escaló concreta el seu compromís ambiental atenent els següents principis:

- x Assegurar el compliment intern, i fer complir als principals subcontractistes, la legislació ambiental d'aplicació, i tots aquells compromisos subscrits per l'organització, prioritant la selecció de proveïdors de productes i serveis compromesos amb el medi ambient
- x Adreçar tots els esforços humans i materials necessaris per minimitzar els potencials impactes ambientals generats per les activitats de les platges sobre l'entorn, mitjançant la identificació, valoració, i resolució dels aspectes ambientals generats
- x Adoptar mesures de respecte al medi ambient i actuacions de millora continua i de prevenció de la contaminació en funció de les possibilitats reals de l'organització i dels aspectes ambientals identificats, mitjançant la definició i seguiment periòdic d'objectius i fites.

En concret, orientar la millora a:

- Fer un ús eficient i racional de l'aigua potable i en general, dels recursos naturals
 - Gestionar correctament qualsevol residu generat a les platges i minimitzant-ne la seva producció
 - Establiment de mesures de prevenció, actuació i correcció davant de situacions de degradació del medi ambient
 - Adoptar les millors tècniques disponibles sempre que siguin econòmicament viables per a la consecució dels nostres objectius
- x Fomentar la cultura ambiental a les platges, mitjançant la informació, formació i sensibilització de tot el personal de l'organització, dels seus principals col·laboradors i dels seus usuaris
 - x Difondre la Política Ambiental i resta de documentació aplicable, a totes les parts implicades: usuaris, grups d'interès, personal municipal, altres administracions i proveïdors, serveis subcontractats i concessions, pel seu coneixement i aplicació

L'Escaló, a 25 de juny de 2017

L'Alcalde de l'Escaló
Víctor Puga

3.2 Breu descripció del Sistema de Gestió Ambiental

L'Ajuntament de l'Escala va començar els treballs de definició, desenvolupament i implantació del Sistema de Gestió Ambiental amb la realització de la Diagnosi ambiental inicial, realitzada a principis del gener de 2009 i entregada al març de 2009.

En aquesta revisió inicial es va fer una identificació i anàlisi de totes les activitats que es realitzen a la platja per tal de conèixer quin era el compliment de la normativa ambiental vigent i quins eren els efectes ambientals més significatius.

La informació obtinguda va proporcionar la base per a l'establiment dels objectius, el desenvolupament del programa de gestió ambiental i la determinació dels punts a considerar en el Manual de Gestió Ambiental.

Es va realitzar una primera aprovació de la documentació al novembre del 2009, el juliol del 2010 es va fer la primera auditoria externa i s'obtenia la certificació el novembre-desembre de 2010. La renovació s'ha fet cada tres anys i la darrera és del 2016.

El Sistema de Gestió Ambiental de les platges de l'Ajuntament de l'Escala s'ha desenvolupat segons el Reglament CE nº 1221/2009 del Parlament Europeu i del Consell de 25 de novembre de 2009, pel que es permet que les organitzacions s'adhereixen amb un caràcter voluntari a un sistema comunitari de gestió i auditoria ambientals (EMAS), i segons la Norma de Gestió Ambiental ISO 14001:2004, i comporta els següents aspectes:

- × Diagnosi ambiental inicial
- × Política Ambiental de l'organització
- × Programa de Gestió Ambiental
- × Documentació del SGA:
 - Manual de Gestió Ambiental
 - Procediments
 - Instruccions
 - Documents i registres (analítiques, contractes, concessions, actes de renovació concessionaris, autocontrols, etc)
- × Auditoria ambiental
- × Declaració ambiental

Declaració Mediambiental

Els màxims responsables del Sistema de Gestió Ambiental són l'Alcalde , i els Responsable de Gestió dels Serveis a les platges i el Responsable de Medi Ambient.

La gestió pràctica del mateix, pel que fa a control documental, registres i seguiment del programa i indicadors es realitza per part del Resp. Medi Ambient, juntament amb el Resp. Gestió dels Serveis a les platges.

Cada temporada es planifiquen les accions de formació necessàries perquè tots els agents implicats en el Sistema de Gestió Ambiental coneguin la seva tasca i estiguin assabentats de quines són les prioritats d'intervenció i les línies estratègiques del Sistema.

L'evolució del compliment ambiental de l'organització es pot seguir a través dels indicadors establerts per cada paràmetre que es vol monitoritzar, així per exemple per als objectius plantejats o el control operacional dels indicadors, com ara el consum d'aigua o electricitat, donen una idea de l'assoliment de les mesures implantades.

Així mateix s'inclouen les revisions anuals del sistema necessàries i les auditories internes prèvies al tràmit d'auditoria externa per a la verificació del sistema.

4.- Aspectes Ambientals (control operacional)

Identificació dels aspectes ambientals relacionats amb la gestió de les platges

La **identificació dels aspectes ambientals** s'ha realitzat a partir de la informació recollida (la descripció física de les platges, la descripció de les activitats i serveis que es porta a terme a cada una de les platges, ...), i consisteix a relacionar cadascuna de les activitats i els serveis de les platges amb l'impacte ambiental corresponent (en cas que en tingui).

S'entén per **Aspecte ambiental**, aquell element de les instal·lacions, equips, activitats, productes o serveis d'una organització que pugui interactuar amb el Medi Ambient.

S'entén per **Impacte Ambiental**, qualsevol canvi en el medi ambient, resultant d'activitats, productes o serveis d'una organització.

Aquesta identificació es basa en els vectors següents:

- aigua
- energia
- residus
- atmosfera
- soroll
- Capacitat de càrrega

Té la finalitat d'identificar els aspectes ambientals segons:

- el consum de recursos naturals (aigua, energia, matèries primeres)
- l'abocament d'aigües residuals
- la generació de residus
- les emissions atmosfèriques
- les emissions de sorolls
- Ocupació del sòl.

Declaració Mediambiental

Inicialment s'ha portat a terme una identificació dels aspectes ambientals generats pels serveis i les activitats que es desenvolupen a les platges, bé siguin portats a terme pel propi Ajuntament o per les empreses adjudicatàries dels diferents serveis.

S'identifiquen els aspectes ambientals tenint en compte la divisió següent:

els **aspectes ambientals directes**: aquells aspectes sobre els quals l'Ajuntament de l'Escala té el control de la gestió i/o derivats de l'activitat diària del personal en l'execució de les seves activitats a les platges

els **aspectes ambientals indirectes**: generats per concessions o subcontractats, per l'ampliació de les activitats, etc., i que per tant, l'Ajuntament no en té un control total sobre l'activitat/servei i/o activitat esporàdica

Els aspectes ambientals tant directes com indirectes es poden produir en diversos tipus de situacions:

- **situacions normals de funcionament**: són les que es produeixen en el dia a dia del funcionament de les platges; durant el decurs de habitual de l'activitat/servei es produeix un impacte
- **situacions anormals de funcionament**: les situacions puntuals o esporàdiques (periòdiques, previsibles i planificables) en el funcionament; per exemple, la preparació de les platges a l'inici de la temporada, la realització d'actes puntuals a les platges, etc.
- **situacions d'emergència**: les situacions possibles i no planificables, com per exemple un temporal, presència de meduses, ...

Aquesta identificació d'aspectes ambientals, segons la metodologia descrita en el corresponent procediment, ens ha de permèns determinar quins són significatius, és a dir, quins aspectes, per les seves característiques, cal tenir més en compte en la gestió de platges, i conseqüentment seran prioritaris a l'hora d'establir objectius, fites i programes ambientals.

A continuació es descriu una relació dels aspectes ambientals directe i indirectes significatius detectats en la gestió de les platges:

× **Consum d'aigua de les dutxes i els rentapeus:**

L'ús d'aquest tipus d'instal·lacions és molt elevat. Tot i que ja es compte amb mesures de reducció del consum com per exemple el funcionament de pulsadors, continua essent la principal font de consum d'aigua.

En ambdós casos, les aigües consumides són abocades directament a la sorra, tot i que no es considera un abocament perillós ja que aquestes aigües no contenen cap tipus de substància contaminant.

Algunes de les mesures que s'estan portant a terme per tal de poder tenir les primeres dades per establir mesures per disminuir-ne el consum, consisteixen en realitzar un control del consum d'aigua.

× **Residus paper i cartró, plàstic i rebuig:**

Si bé els usuaris a les platges poden abocar els residus a les papereres de la sorra de les que es disposen dades del 2009 i 2010, s'han creat punt de recollida selectiva dins la pròpia platja per facilitar la separació en origen dels propis usuaris.

Aquests nous punts de recollida s'han instal·lat a mitjans de juliol, pel que al finalitzar la temporada, es tenen les primeres dades de la recollida selectiva.

Potenciar la recollida selectiva als concessionaris i incrementar mesures de control del residus generats.

× **Residus sanitaris, lavabos químics i de manteniment:**

- **Residu sanitari:** Es remarca que no es generen residus del grup II, ja que Creu Roja no fa servir xeringues ni agulles. S'ha comunicat a l'empresa de socorrisme, informar respecte la seva correcta gestió i la quantitat que se'n deriva.

- **Residu lavabos químics:** no es considera significatiu en tenir la seguretat en la seva gestió i control, ja que el proveïdor és homologat per la generalitat i presenta regularment el registre de la correcta gestió del residu. S'ha comunicat al subcontractista, informar respecte la seva gestió i la quantitat que se'n deriva.

× **Consum Energia Elèctrica:**

Aquest es genera a través del consum de les guinguetes.

Disposem de dades de consum respecte la temporada 2009, i en comparació amb les dades de consum de la temporada 2010, s'estudiaran possibles mesures d'estalvi energètic.

× **Pèrdua de la sorra:**

Aquest aspecte s'ha considerat significatiu per la pèrdua d'espai litoral i afectació de la biodiversitat.

Declaració Mediambiental

Conscients de la dificultat de la seva gestió i control, s'estudiaran possibles mesures per la disminució en el seu consum. Inicialment es portarà un control dels m2 lineals de cada platja durant un període per veure'n la seva evolució. Fora temporada alta, es col·loquen unes malles per recuperar la sorra en cas de tramuntana i temporals de llevant.

× **Consum de gasoil:**

Aquest aspecte ha resultat significatiu pel consum de matèria primeres. En un primer pas, es disposa de dades del consum de gasoil del subcontractista de la neteja de platges .

Respecte a la Brigada Municipal, s'ha inclòs en el seu protocol d'actuació (Brigada Municipal) i els informes de les seves actuacions (Brigada Municipal i subcontractistes), dades de consum de gasoil, per poder-ne avaluar el seu consum i establir possibles mesures d'estalvi. Si bé considerem com a aspecte indirecte el consum de gasoil de la brigada, ja que aquesta no actua directament dins l'abast del sistema.

També s'ha comunicat als subcontactistes mesures de protecció i control al medi ambiental, mitjançant la instrucció "Informació ambiental per a subcontractistes"

A més d'aquests aspectes ambientals significatius, també s'han considerat els següents aspectes derivats de situacions anormals o d'emergència:

× **Vessaments:** degut a una situació d'emergència o un accident, es poden produir:

- Vessaments a l'aigua
- Vessaments a la sorra

L'origen dels vessaments pot ésser:

- Vessaments provinents de vaixells
- Vessaments provinents de trencaments en la xarxa de clavegueram o fosses sèptiques i que puguin arribar i afectar a la platja
- Vessaments que provenen per abocaments a lleres públiques
- Vessament provinent de la màquina de neteja

I també:

- × Presència de meduses
- × Residus flotants (provocats en ocasions pels propis vessaments)

Per tal d'evitar aquestes situacions d'emergència, o si més no, reduir-los al màxim possible, s'han inclòs en el Sistema de Gestió Ambiental instruccions/protocols d'actuació per cada un d'aquests casos que complementen el Pla d'Actuació Civil i el Pla d'Actuació Municipal, i un llistat de telèfons concret per situacions d'emergència ambiental.

Declaració Mediambiental

S'ha procedit a realitzar un simulacre d'oli a la platja de Riells per comprovar l'eficàcia del protocol descrit, amb un resultat satisfactori.
S'ha aprovat la planificació d'un simulacre a les platges de plaga de meduses.

5.- Programa Ambiental: Objectius i Accions

L'Ajuntament de l'Escala, tenint en compte els aspectes ambientals identificats, especialment els significatius, i basant-se amb la Política Ambiental definida, ha desenvolupat una sèrie d'objectius per a la millora ambiental.

Aquests objectius s'han planificat en el Programa de Gestió Ambiental 2015, aprovat en la reunió del Comitè Ambiental que va tenir lloc el 7 d'octubre 2014.

Declaració Mediambiental

Resum Objectius 2015

				Data previst a/cost	Data Assolid a/cost	Estimada	Valor Assolit
001/15	Assegurar el control en el consum i la qualitat de l'aigua a les platges	100% control	Resp. MA	3.000 €	3.000 €		100%
002/15	Augmentar la recollida selectiva	100% separació	Resp. MA	-	-	Juny- set 2015	100%
003/15	fomentar la sensibilització ambiental	I = realització campanyes informació als implicats (personal intern, usuaris platges, concessions, activitats externes, públic en gener)	Oficina turisme, Regidoria MA i Servis	1.500 €	-	Juny 2015	Juny 2015
004/15	Millorar la resposta en cas d'emergència ambiental	I=Pla Protecció i Manuals Actuació actualitzats i Simulacres Emergència planificats	Cap Policia	-		Juny 2015	50%
005/15	Introduir nous criteris ambientals en la gestió de les compres	I= criteris ambientals definits	Resp. Compres	0 €		Març 2013	dese mbre 2015
006/15	Introduir la cala de Creu a l'abast del sistema	100% control	Resp. MA	0 €		juny-set 2015	No .
006/15	introduir informació en temps real de l'estat platges a través d'un codi Qr de l'ACA	No es va portar a terme per qüestions tècniques	Resp. MA		Juny 2015	juny 2015	Setem bre 2015

Declaració Mediambiental

Resum Objectius 2016

Número/objectiu/responsable			Valoració referència(quantificació)				responsable
001/16	Assegurar el control en el consum i la qualitat de l'aigua a les platges	100% control	Resp. MA				
002/16	Augmentar la recollida selectiva	100% separació	Resp. MA		-	Juny- set 2016	Set 2016
003/16	fomentar la sensibilització ambiental	I = realització campanyes informació als implicats (personal intern, usuaris platges, concessions, activitats externes, públic en gener)	Oficina turisme, Regidoria MA i Servis			Juny 2016	Juny 2016
004/16	Millorar la resposta en cas d'emergència ambiental	I=Pla Protecció i Manuals Actuació actualitzats i Simulacres Emergència planificats	Cap Policia	-	-	Juny 2016	100 %
005/16	Introduir nous criteris ambientals en la gestió de les compres	I= criteris ambientals definits	Resp. Compres			desembre 2016	
006/16	Adaptació del sistema a la nova norma 14001		Resp. MA				Es trasllada
007/16	Millora visibilitat de la informació de les platges a la web visitlescala.com	El nou portal web aporta una millor informació de les platges certificades	Resp. MA			Gener 2016	Juny 2017
008/16	Realització d'enquestes als turistes que ens defineixin quin públic real tenim i quines necessitat tenen	Fase analítica . Fase analítica assolida	Resp MA	0€		Desembre 2016	

Declaració Mediambiental

Resum Objectius 2017

				estimat	Real	Estimada	Valor assolit
001/17	Assegurar el control en el consum i la qualitat de l'aigua a les platges	100% control	Resp. MA				
002/17	Augmentar la recollida selectiva	100% separació	Resp. MA	-	-	Juny- set 2017	
003/17	fomentar la sensibilització ambiental (sepia, itinerari submarí)	I = realització campanyes informació als implicats (personal intern, usuaris platges, concessions, activitats externes, públic en gener)	Oficina turisme, Regidoria MA i Servis	1.500 €		Juny 2017	
004/17	Millorar la resposta en cas d'emergència ambiental	I=Pla Protecció i Manuals Actuació actualitzats i Simulacres Emergència planificats	Cap Policia	-		Juny 2017	
005/17	Introduir nous criteris ambientals en la gestió de les compres	I= criteris ambientals definits. Considerant el cicle de vida	Resp. Compres dutxa port d'en Perris	0€		desembre 2017	
008/17	Realització d'enquestes als turistes que ens defineixin quin públic real tenim i quines necessitat tenen	Fase analítica	Resp MA	0€		Desembre 2017	
009/17	Pla director del sector turístic	Fase III operacional	Resp.MA				
10/07	Campanya de comunicació del Front Marítim	Comunicació usuaris millores de la Platja i Port d'en Perris	Comunicació			Gener-desembre 2017	

6.- Comportament ambiental

Per analitzar l'evolució del comportament ambiental en la gestió de les platges s'utilitzen les eines definides en el Sistema de Gestió Ambiental. Es fa un seguiment anual dels diferents indicadors.

Indicador	
Aspectes Ambientals	
Aigua consum: quantitat (m3)	
Aigua de bany: qualitat (ACA)	
Aigua consum: qualitat (analítica) DIPSALUT	Legionel·la
	Tª aigua
	Clor lliure o residual
Aigua bany: sòlids flotants (ACA)	
Sorra: qualitat (Dipsalut)	
Sorra: qualitat (analítica) DIPSALUT	Escherichia coli
	Enterococs fecals
	Presència d'ous de protozous paràsits humans (de Nèmatoes intestinals paràsits (Ascaris sp, Trichurus, Ancylostoma, Taenia sp Toxocara sp)
Biodiversitat: % ocupació platja (càlcul d'acord a l'Anàlisi de capacitat de carga en els espais litorals, cales y platges, situades en àrees naturals de especial interès de l'illa de Menorca" de Francesc Xavier Roig, Departament de Ciències de la Terra, Universitat Illes Balears	
Residus	Paper i cartró
	Plàstic
	Banals

Data: 15 juliol de 2017

Declaració Mediambiental

	Sanitaris
Emergència	dies bandera vermella / dies temporada
	dies bandera groga / dies temporada
	dies bandera verda / dies temporada
	nº situacions emergència
Emissions atmosfèriques: ITV vehicles (brigada, són actuacions molt puntuals i no s'han tingut en compte en el SG ja que el consum de combustible és molt baix)), subcontractacions, zodíac socorrisme (són actuacions puntuals que no s'han tingut en compte en el SG ja que el combustibles és molt baix))	
Energia elèctrica: consum xiringuitos	consum xiringuitos
Soroll (mesura esporàdica planificada)	
Control del consum de combustibles concessionari neteja Can Pipa	
Sistema de Gestió Ambiental	
Nº incidències/nº usuaris platges	
% Assoliment objectius	
Nº suggeriments millora/nº usuaris platges	
Avaluació proveïdors	

A continuació la seva valoració:

- Aigua consum: qualitat
Dades Memòria DIPSALUT: OK

Declaració Mediambiental

any 2014

PLA CONTROL ANALITIC AIGUA

PT07: Programa de suport a la gestió del risc derivat de les platges

Mètode	Assaig	Unitats
PNT MB94	Legionella spp	u.f.c/L
Termòmetre digital	Tª aigua	°C
SM.4500GI-G*	Clor lliure o residual	mg/L Cl ₂

Platja	Identificació dutxa	Legionella spp	Tª aigua	Clor lliure o residual
Riells	PRD01	<10 ² ucf/L (no detectat)	22,1	<0,10
	PRD02	<10 ² ucf/L (no detectat)	26,1	0,17
	PRD03	<10 ² ucf/L (no detectat)	23,9	0,13
	PRD04	<10 ² ucf/L (no detectat)	25,2	0,14
	PRD05	<10 ² ucf/L (no detectat)	24,2	0,4
	PRD06	<10 ² ucf/L (no detectat)	25,1	0,18
	PRR02	<10 ² ucf/L (no detectat)	26,2	0,21
	PRR03	<10 ² ucf/L (no detectat)	21,1	0,8
	PRR04	<10 ² ucf/L (no detectat)	23	0,8
	PRR05	<10 ² ucf/L (no detectat)	25,4	0,35
	PRR06	<10 ² ucf/L (no detectat)	20,3	0,6
Port d'en Perris	PPD01	<10 ² ucf/L (no detectat)	24,5	0,4
Portitxol	PTD01	<10 ² ucf/L (no detectat)	27	0,99
	RMD01	<10 ² ucf/L (no detectat)	24,9	0,2
Muscleres	PMD01	<10 ² ucf/L (no detectat)	24,5	1,1
	PMD02	<10 ² ucf/L (no detectat)	23,7	<0,1
	PMD03	<10 ² ucf/L (no detectat)	24	1,3
Moll Grec	MGD01	<10 ² ucf/L (no detectat)	23,5	<0,10
	MGD02	<10 ² ucf/L (no detectat)	22,8	<0,10
	MGD03	<10 ² ucf/L (no detectat)	23,10	<0,10
	MGD04	<10 ² ucf/L (no detectat)	23,00	<0,1
La Platja	PED01	<10 ² ucf/L (no detectat)	23,5	1,07
	PED02	<10 ² ucf/L (no detectat)	21,9	0,2
	PER01	<10 ² ucf/L (no detectat)	27,8	0,93
	PER02	<10 ² ucf/L (no detectat)	26,6	0,7

Declaració Mediambiental

Any 2015

PLA CONTROL ANALÍTIC AIGUA

PT07: Programa de suport a la gestió del risc derivat de les platges

Mètode	Assaig	Unitats
PNT MB94	Legionella spp	u.f.c/L
Termòmetre digital	Tª aigua	°C
SM.4500GI-G*	Clor lliure o residual	mg/L Cl ₂

Platja	Identificació dutxa	Legionella spp	Tª aigua	Clor lliure o residual
Riells	PRD01	<10 ² ucf/L (no detectat)	25,2	0,41
	PRD02	<10 ² ucf/L (no detectat)	24,6	0,78
	PRD03	<10 ² ucf/L (no detectat)	25,1	0,34
	PRD04	<10 ² ucf/L (no detectat)	25,1	0,45
	PRD05	<10 ² ucf/L (no detectat)	25,8	0,51
	PRD06	<10 ² ucf/L (no detectat)	0,58	24,1
	PRR02	<10 ² ucf/L (no detectat)	24,4	0,41
	PRR03	<10 ² ucf/L (no detectat)	24,7	0,32
	PRR04	<10 ² ucf/L (no detectat)	25,1	0,45
	PRR05	<10 ² ucf/L (no detectat)	24,2	0,54
	PRR06	<10 ² ucf/L (no detectat)	26,9	0,39
Port d'en Perris	PPD01	<10 ² ucf/L (no detectat)	23,2	1,02
Portitxol	PTD01	<10 ² ucf/L (no detectat)	30,1	0,55
Muscleres	PMD01	<10 ² ucf/L (no detectat)	24,5	1,1
	PMD02	<10 ² ucf/L (no detectat)	27,3	0,48
	PMD03	<10 ² ucf/L (no detectat)	25,9	0,59
Moll Grec	MGD01	<10 ² ucf/L (no detectat)	26,4	0,91

Data: 15 juliol de 2017

Declaració Mediambiental

	MGD02	<10 ² ucf/L (no detectat)	25,8	0,71	
	MGD03	<10 ² ucf/L (no detectat)	27,10	0,64	
	MGD04	<10 ² ucf/L (no detectat)	21,70	0,65	
La Platja	PED01	<10 ² ucf/L (no detectat)	22,6	0,82	
	PED02	<10 ² ucf/L (no detectat)	27,6	0,72	
	PER01	<10 ² ucf/L (no detectat)	22,4	0,82	
	PER02	<10 ² ucf/L (no detectat)	27,9	0,88	

Any 2016

Platja	Identificació dutxa	Legionella spp	T _a aigua	Clor lliure o residual
Riells	PRD01	<10 ² ucf/L (no detectat)	24,05	0,11
	PRD02	<10 ² ucf/L (no detectat)	20,05	0,3
	PRD03	<10 ² ucf/L (no detectat)	24	0,35
	PRD04	<10 ² ucf/L (no detectat)	24,8	0,3
	PRD05	<10 ² ucf/L (no detectat)	22,6	0,3
	PRD06	<10 ² ucf/L (no detectat)	21,4	0,25
	PRR02	<10 ² ucf/L (no detectat)	20,7	0,35
	PRR03	<10 ² ucf/L (no detectat)	24,7	0,34
	PRR04	<10 ² ucf/L (no detectat)	25,2	0,3
	PRR05	<10 ² ucf/L (no detectat)	23,3	0,31
	PRR06	<10 ² ucf/L (no detectat)	22,1	0,24
Port d'en Perris	PPD01	<10 ² ucf/L (no detectat)	24,6	1,13
Portitxol	PTD01	<10 ² ucf/L (no detectat)	26,3	0,2
Muscleres	PMD01	<10 ² ucf/L (no detectat)	24,9	0,3
	PMD02	<10 ² ucf/L (no detectat)	20,9	0,65
	PMD03	<10 ² ucf/L (no detectat)	23,4	0,75
Moll Grec	MGD01	<10 ² ucf/L (no detectat)	24,9	0,61
	MGD02	<10 ² ucf/L (no detectat)	23,2	0,6
	MGD03	<10 ² ucf/L (no detectat)	23,20	0,58

Data: 15 juliol de 2017

Declaració Mediambiental

La Platja	MGD04	<10 ² ucf/L (no detectat)	<0,1	20,9
	PED01	<10 ² ucf/L (no detectat)	23,8	0,77
	PED02	<10 ² ucf/L (no detectat)	24,4	0,67
	PER01	<10 ² ucf/L (no detectat)	23,4	0,78
	PER02	<10 ² ucf/L (no detectat)	24,3	0,8

- Aigua consum: quantitat;

Any 2012

Consum d'aigua 2012: 13966

Consum d'aigua diari : 166

Dies temporada : 84

Any 2013(Ha tingut lloc un canvi d'operativa en el sistema de registres i recollida de dades i per tant l'evolució d'aquest indicador, a través de dada comparativa no es podrà tenir en compte fins en la temporada 2014)

Consum totals: 6852,53

Consum d'aigua diari: 74,48

Dies de temporada: 84

- Aigua bany: qualitat (analítica ACA)
Informes ACA: OK, qualitat excel·lent
- Aigua bany: sòlids flotants (ACA)
Informes ACA: OK
- Sorra: qualitat (ACA),
Informes ACA: OK
- Sorra qualitat analítica (Memòria DIPSALUT)

Declaració Mediambiental

resultats: OK

ANY 2014

Platja	nº comptador	Consum trimestral (m3)			
		1er trim.	2n trim.	3er trim.	4rt trim.
La Platja Riells	49400002-No hi ha comptador	0			0
	9575531	0	2214,414	3474,068	0
	8332625	0	5263,625	5969,011	0
	8790156	0	5836,335	6804,863	0
	E12EB226337-x	0	0	1883,119	0
Port d'en Perris	4940013549-03477681	0	1102,62	1237,88	0
Portíxol	4940013548- E11EB42472N	0	274,133	2552,414	0
	4940014538- EA456057D	0	3011,998	3846,76	0
Moll grec	5,8E+07	0	3654,944	4503,267	0
	D12NA0789067	0	2113,897	9,937	0
La creu	5429769		391,406	4701,02	0
	Consums m3 per trimestres	0	28863,38	34982,33	
	Consums totals any 6118,95				

ANY 2015

Platja	nº comptador	Consum trimestral (m3)			
		1er trim.	2n trim.	3er trim.	4rt trim.
La Platja Riells	49400002-No hi ha comptador	0			0
	9575531	0	3474,068	4104,165	0
	8332625	0	5969,011	6726,128	0
	8790156	0	6804,863	7390,996	0
	E12EB226337-x	0	1883,119	4293,319	0
Port d'en	4940013549-03477681	0	1237,88	1380,209	0

Data: 15 juliol de 2017

Declaració Mediambiental

Perris					
Portíxol	4940013548-E11EB42472N	0	2552,74	3295,765	0
Moll grec	4940014538-EA456057D	0	3846,76	5002,35	0
	58345916	0	4503,267	5108,217	0
Muscleres	D12NA0789067	0	9,937	9,99	0
La creu	5429769		43702,2	492,358	0
	Consums m3 per trimestres	0	32815,12	37803,49	
	Consums totals any		4988,37		
	comparativa 2014-2015		-1130,64		

ANY 2016

Platja	nº comptador	Consum trimestral (m3)			
		1er trim.	2n trim.	3er trim.	4rt trim.
	49400002-No hi ha				
La Platja	comptador	0			0
Riells	9575531	0	4104,165	4453,265	0
	8332625	0	6726,128	7800,021	0
	8790156	0	7390,996	4689,116	0
	E12EB226337-x	0	4293,319	4694,2	0
<hr/>					
Port d'en					
Perris	4940013549-03477681	0	1380,209	1405,2	0
Portíxol	4940013548-E11EB42472N	0	3295,765	3596,99	0
Moll grec	4940014538-EA456057D	0	5002,35	9826,75	0
	58345916	0	5108,217	9859,6	0
Muscleres	D12NA0789067	0	9,99	13,05	0
	Consums m3 per trimestres	0	32202,92	46338,24	
	Consums totals any		14135,22		

Usuaris: 9771

M3/usuari: 14135,22 /9771= 1,44m3/usuari

Declaració Mediambiental

Any 2014

PLA CONTROL ANALÍTIC SORRES

2014

PT07:	Programa de suport a la gestió del risc derivat de les platges		
NTJ 13R:1998	Descripció dels mètodes d'assaigs microbiològics i parasitològics de les sorres (presència o no contaminació fecal)		
NTJ 13R (ISO 9308)	Escherichia coli		ufc/g
NTJ 13R (ISO 7899)	Enterococs fecals		ufc/g
NTJ 13R:1998	Presència d'ous de protozous paràsits humans (de Nematodes intestinals paràsits (Ascaris sp, Trichurus, Ancylostoma, Taenia sp Toxocara sp)		nº ous/200 g

Platja	Identificació dutxa	Escherichia coli	Enterococs fecals	Presència d'ous de protozous paràsits humans	Resultat microbiològics i parasitològics
		< 10 ³ ufc/g	< 10 ³ ufc/g	0 ou o quist de protozou	
Riells	PRD01	6295	15321,4	no es detecta	No satisfactòria
	PRD04	no es detecta	5485,8	<1 (no observat)	acceptable
	PRD06	112	856,2	<1 (no observat)	acceptable
	PRD02	5192,5	10164,4	<1 (no observat)	no satisfactoria
	PRD03	254	25094,9	<1 (no observat)	no satisfactòria
Port d'en Perris	PPD01	125,4	-10123,9	-	-
Portitxol	PTD01	no es detecta	714,3	<1 (no observat)	acceptable
Muscleres	PMD01	no es detecten	633,8	<1 (no observat)	acceptable
	PMD02	924,8	13,76	<1 (no observat)	
Moll Grec	MGD02	129	85,4	<1 (no observat)	acceptable
	MGD04	42	108	<1 (no observat)	
La Platja	PED01-	8492,2	50043,4-	no observat	No satisfactoria

Data: 15 juliol de 2017

Declaració Mediambiental

PED02

2.453

49991,7

no observat

no satisfactoria

PLA CONTROL ANALÍTIC SORRES

2015

PT07:	Programa de suport a la gestió del risc derivat de les platges		
NTJ 13R:1998	Descripció dels mètodes d'assajos microbiològics i parasitològics de les sorres (presència o no contaminació fecal)		
NTJ 13R (ISO 9308)	Escherichia coli		ufc/g
NTJ 13R (ISO 7899)	Enterococs fecals		ufc/g
NTJ 13R:1998	Presència d'ous de protozous paràsits humans (de Nematodes intestinals paràsits (Ascaris sp, Trichurus, Ancylostoma, Taenia sp Toxocara sp)		nº ous/200 g

Platja	Identificació dutxa	Escherichia coli	Enterococs fecals	Presència d'ous de protozous paràsits humans	Resultat microbiològics i parasitològics
		< 10 ³ ufc/g	< 10 ³ ufc/g	0 ou o quist de protozou	
Riells	PRD01	19,5	1154,5	no es detecta	satisfactòria
	PRD04	no es detecta	82,6	no es detecta	satisfactoria
	PRD06	no es detecta	386,3	no es detecta	satisfactoria
	PRD02	6298,4	17740,5	no es detecta	no satisfactoria
	PRR03	535,8	17519	no es detecta	no satisfactoria
Port d'en Perris	PPD01			no es detecta-	satisfactoria
Portitxol	PTD01	no es detecta	101,9	no es detecta	satisfactoria
Muscleres	PMD01	no es detecten	2897,6	no es detecta	satisfactoria
	PMD02	46996,2	19,4	no es detecta	
Moll Grec	MGD02	no es detecten	181,6	no es detecten	satisfactoria

Data: 15 juliol de 2017

Declaració Mediambiental

	MGD04	no es detecten	293,5	no es detecten	
La Platja	PED01-	no es detecta	no es detecta	no es detecten	satisfactoria
	PED02	no es detecta	no es detecta	no es detecten	satisfactoria

PLA CONTROL ANALÍTIC SORRES

2016

PT07:	Programa de suport a la gestió del risc derivat de les platges	
NTJ 13R:1998	Descripció dels mètodes d'assaigs microbiològics i parasitològics de les sorres (presència o no contaminació fecal)	
NTJ 13R (ISO 9308)	Escherichia coli	ufc/g
NTJ 13R (ISO 7899)	Enterococs fecals	ufc/g
NTJ 13R:1998	Presència d'ous de protozous paràsits humans (de Nematodes intestinals paràsits (Ascaris sp, Trichurus, Ancylostoma, Taenia sp Toxocara sp)	nº ous/200 g

Platja	Identificació dutxa	Escherichia coli	Enterococs fecals	Presència d'ous de protozous paràsits humans	Resultat microbiològics i parasitològics
		< 10 ³ ufc/g	< 10 ³ ufc/g	0 ou o quist de protozou	
Riells	PRD01	340,4	44039,8	no es detecta	acceptable
	PRD04	14383,5	170,9	no es detecta	acceptable
	PRD06	12306,1	45893,8	no es detecta	acceptable
	PRD02	6298,4	17740,5	no es detecta	acceptable
	PRR03	44719,7	4153	no es detecta	acceptable
Port d'en Perris	PPD01	-	-	no es detecta-	satisfactoria
Portitxol	PTD01	42494,9	1559,6	no es detecta	satisfactoria
Muscleres	PMD01	43369,8	1285,2	no es detecta	acceptable

Data: 15 juliol de 2017

Declaració Mediambiental

	PMD02	45533,1	45533,1	no es detecten	
	MGD02	1461,6	589,2	no es detecten	
Moll Grec	MGD04	41896,1	30005,7	no es detecten	satisfactoria
La Platja	PED01-	no es detecta	no es detecta	no es detecten	satisfactoria
	PED02	no es detecta	no es detecta	no es detecten	satisfactoria

Declaració Mediambiental

- Criteri addicional ja que no existeix superfície construïda, s'agafa el criteri esmentat abans.
 - Biodiversitat sòl construït : 0
- Tipus Platja A Urbanes= 5m²/1p
Tipus Platja B Naturals= 15m²/1p

CAPACITAT DE CÀRREGA			
Platja	Tipus platja	Superfície (m ²)	Capacitat de càrrega (nº persones/m ² total)
Platja de Riells	A	27315	5463
La Platja	A	1833	367
Port d'en Perris	A	410	82
Platja de Portitxol	A	5098	1020
Platja de les Muscleres	B	4025	268
Platja del Moll Grec	B	38576	2572

Superfície total platges (m²) **77257**

Capacitat de càrrega (nº persones/m² totals) **9771**

Verificat el registre de Creu Roja 2016, es pot comprovar que cap platja ha superat el seu nivell de classificació

Residus: Es tenen dades des de l'any 2009 de 15 de juny a 15 de setembre de les papereres de rebuig. Fora temporada les papereres estan tapades com les dutxes i els rentapeus. A partir del 2011 es va donar per implantada al recollida selectiva.

CÀLCUL RESIDUS PLATGES PER ANY:

PAPARERES	RECOLLIDES DIA	CAPACITAT %
45	2	100 – 80 -50

Declaració Mediambiental

Recollida 100 % = 147 Kg

Recollida 75% = 117,6 kg

Recollida 50%=73,5 Kg

Recollida papereres-rebuig 2012 total: 13831

Recollida papereres – rebuig 2013: 13024,20

Recollida papereres- rebuig 2014: 8608,56

Recollida papereres – rebuig 2015: 10201,35 Kg

Recollida papereres- rebuig 2016: 8.676,28 Kg

Residus paper i cartró 2011: 377

Residus paper i cartró 2012: 446

Residus paper i cartró 2013: 446

Residus paper i cartró 2014: 438

Residus paper i cartró 2015: 470

Residus paper i cartró 2016: 531,70

Residus plàstic i envasos 2011: 1306

Residus plàstic i envasos 2012: 1314

Residus plàstic i envasos 2013: 1314

Residus plàstic i envasos 2014: 1460

Residus plàstic i envasos 2015: 1435

Residus plàstic i envasos 2016: 1838,4

R= Pes residus/usuari m2 = 1,40 kg

Càlcul de Residus Totals usuari 2011

A=Nº usuaris/m2 totals = 9771

B=Pes total de residus(suma recollida papereres+recollida neteja de platges) = 12671,4+1683= 14354

Declaració Mediambiental

(1) El valor de referència B en el cas del residu és el pes, ja que es pot fer servir el valor de referència hora de servei que és el que es fa servir als altres aspectes ambientals.

R= Pes residu/usuari m2 = 1,46 Kg

B/A=R

Càcul de residus Totals usuari 2012- INDICADOR BÀSIC

A=Nº usuaris/m2 totals = 9771

B=Pes total de residus(suma recollida papareres+recollida neteja de platges) = 13831+1314+446= 15591

R= Pes residu/usuari m2 = 1,60 Kg

B/A=R

Càcul de residus Totals usuari 2013- INDICADOR BÀSIC

A=Nº usuaris/m2 totals = 9771

B=Pes total de residus(suma recollida papareres+recollida neteja de platges) = 13024,20+1314+446=14784,20

R= Pes residu/usuari m2= 1,51 kg

B/A=R

Càcul de residus Totals usuari 2014- INDICADOR BÀSIC

A=Nº usuaris/m2 totals = 9771

B=Pes total de residus(suma recollida papareres+recollida neteja de platges) = 8608,56+438+1460=10506,56

R= Pes residu/usuari m2= 1,07 Kg.

B/A=R

Càcul de residus Totals usuari 2015- INDICADOR BÀSIC

A=Nº usuaris/m2 totals = 9771

B=Pes total de residus(suma recollida papareres+recollida neteja de platges) = 10452,92+527,5+1816,70=12797,12

R= Pes residu/usuari m2= 1,30 Kg.

B/A=R

Càcul de residus Totals usuari 2016- INDICADOR BÀSIC

A=Nº usuaris/m2 totals = 9771

B=Pes total de residus(suma recollida papaperes+recollida neteja de platges) = 8676+1838,4+531,75= 11046,16

11406,16 kg/15 treballadors = 736,41 kg/treballador

R= Pes residus/usuari m2= 1,13 Kg.usuari m2

B/A=R

- Emergència:
Evacuacions en ambulància: total 54
Recat banyistes: 7
Bandera verda: 82 dies
Bandera groga: 10
Bandera vermella: 0
Total incidents 2016: 1515
- Emissions atmosfèriques: Estan lligades als consums de combustibles (subcontractacions, Són correctes ja que tots els vehicles compleixen els límits de la ITV i del manteniment dels mateixos.
- Energia elèctrica: consum xiringuitos Kwh
Es tenen dades de 2 xiringuitos
A= Consums elèctrics .KWH
B= Número d'hores d'apertura
Consum hora= A/B
Dades 2016
A=5929 Kwh
B= 1008 h (84 dies d'aperutura amb 12 h diaries)

Les emissions de co2 provinents del consum elèctric són: 5929 KWh x 308 gr. de co2/KWh= 1,826132 tones de co2.

El factor d'emissions del mix elèctric és de 308 gr. De co2/Kwh, segons la Guia Pràctica de càlcul d'Emissions de GEH de la Generalitat de Catalunya versió de 3 de març de 2017.

5929Kwh/1008h= 5,88 Kwh/hora

- Soroll: mesura esporàdica contractada amb entitat d'inspecció pel 2015
No tenim queixes dels usuaris de les platges tot i no tenir dades objectives del 2011, 2012 i 2013 efectuada per l'empresa concessionària fins el 2014 Can Pipa.
- Control del consum de combustibles Neteja de Platges

Es tenen dades de consum de les màquines que netegen les platges.

A= l/h (Tractor hilovisa =20 l/h retro mixta=7,3 l/h)

B= hores diàries de neteja ((13h/d-tractor// 3h/d-pala o retro)

C= dies temporada (92 dies)

Tractor hilovisa =20l/h retro mixta=6l/h

Hores neteja platges: 13 h màquina gran i 3h màquina cherington

Tractor hilovisa 20 l/h X 13h diàries= 260 l/dia x 92 dies=23920 l temporada 2016.

Retro mixta 7,3 l x 3 h diàries = 17,94 l/dia x 92 dies=1650,48 l temporada 2016

. Càlcul emissions de CO2 de les màquines de neteja:

El coeficient de conversió del gasoil (11,78 KWh/kg) s'ha extret de "la guia pràctica pel càlcul d'emissions de gasos amb efecte hivernacle GEH de marzo 2016 de la Oficina de Canvi Climàtic de la Generalitat de Catalunya"

que han fet una elaboració pròpia a partir de dades de l'Annex 8 de l'informe inventaris GEi 1990-2012 8201) i dades de l'annex III del Plan de energies renovables 2011-2020. La dada de KWh és segons PCI 8poder calorífic inferior).

També en el seu Annex 8, la densitat del gasoil (820kg/m³)considerada tal com publica el RD 1080/2010 annex III.

El factor de emisió 2,83KgCo₂/l del gasoil s'ha extret de "la guia pràctica pel càlcul d'emissions de gasos amb efecte hivernacle GEH de marzo 2016 de la Oficina de Canvi Climàtic de la Generalitat de Catalunya"

Càlcul emissions:

>Equips de neteja:

Tractor 4850, 20 l/h x 13h/d=260 l/d

260l x 92 dies/temporada= 23920 l temporada x 2,83KgCo₂/l= 67693,6 kgCo₂

Pala- 7,3l/h x 3h/d=21,93l/d x 92dies/temporada= 2017,56 l/temporada x 2,83kg Co₂/l= 5709,69 kg Co₂

Total emissions temporada =73403,29kg Co₂= 4893,55 tCo₂/treballador

>Xiringuitos:

5929 Kwh/ (energia elèctrica dels xiringuitos): 5929 Kwh x 308 gr/Kwh(mix elèctric de "la guia pràctica pel càlcul d'emissions de gasos amb efecte

Declaració Mediambiental

hivernacle GEH de marzo 2016 de la Oficina de Canvi Climàtic de la Generalitat de Catalunya” =1.826.132 gr o bien 1,8tCo2 o bien 0, 12 tCo2/treballador

Total emissions: 4893,55 tCo2/treballador + 0, 12 tCo2/treballador = 4893,67 tCo2/treballador

Càlcul d'eficiència energètica:

Total litres temporada= 23920 l x 820 kg/m3 X 11,78 KWh/kg=231057,63Kwh

Valora total eficiència : 5929 Kwh/ (energia elèctrica xiringuitos) +231057,63 Kwh (gasoil)= 236986,63 Kwh

Tenint en compte que el SGQMA disposa de 15 treballadors assignats: 236986,63 KWh /15treballadors=15799,10KWh/treballador*

**S'ha dut a terme la relativització de les emissions de co2 i de l'eficiència energètica per treballador implicat en el sistema de gestió ambiental.*

Temporada 2014 Can Pipa (empresa concessionària del servei de neteja de platges)

13h tractor criba i 3 hores retro mixta

Tractor criba Hilovisa: 20l/h

260l/d x 92 dies=23920 l /temporada= 66,736,80 Kg CO2

Retro mixta

7,53 l/h x 3 h/d=22,59l x 92 dies temporada = 2078,28 x 2,79 kg co2/l=5.798,40 kg CO2 temporada 2014

Total emissions CO2 temporada 2014: 66736,80+5798,40 = 72.535,20 Kg CO2

Nota: Degut a la gran diferència detectada en emissions de CO2 d'una contrata amb una altre, farem un control molt més exhaustiu de les dades de cares a la temporada 2015. Demanant els litres consumits per la màquina de neteja de les platges i així poder fer un anàlisi molt més acurat de les dades .

Temporada 2015 Can Pipa

13h tractor criba i 3 hores retro mixta

Tractor criba Hilovisa: 20l/h

11012 l/temporada x 2,79 kgCO2= 30723,48Kg CO2

Retro mixta

1983 l/temporada x 2,79 kg co2/l=5532,57 kg CO2

Declaració Mediambiental

- N° incidències: 2 No conformitats detectades i 2 tancades.
- 100% assoliment objectius
- N° suggeriments millora: suggeriments de millora
- Avaluació proveïdors
OK.

Declaració Mediambiental

7.- Requisits legals

A continuació la relació dels requisits legals aplicables a les activitats de les platges.

S'ha verificat el seu compliment, i el resultat és satisfactori.

Llicència d'usos

				Normativa d'aplicació
EUR.	Est.	Aut.	Loc.	Títol
	X			Ley 22/1988, de 28 de juliol, de Costes
	X			Real Decreto 1471/1989, de 1 de diciembre, por el que se aprueba el Reglamento general para el desarrollo y ejecución de la Ley 22/88 de Costas
	X			Real Decreto 1112/1992 que modifica parcialmente la Ley 22/1988, de costas, y modifica el Real Decreto 1471/1989
	X			Decret 248/1993, de 28 de setembre, sobre la redacció i aprovació dels plans d'ordenació de les platges i els plans d'usos de temporada
			X	Ordenança Municipal de Convivència Ciutadana, bon govern i via pública (BOP 20 octubre 2005): hi ha inclosa l'ús de les platges
			X	MODIFICACIÓ DE L'ORDENANÇA DE CONVIVÈNCIA CIUTADANA, sobre la prohibició de l'alcohol a la via pública.
			X	PLA DIRECTOR OCUPACIÓ VIA PÚBLICA, publicada al BOP 124 de 27.06.08.
			X	ORDENANCES FISCALS MUNICIPALS QUE REGULEN LA OVP: - Nº15: Taxa per l'ocupació de terrenys d'ús públic amb parades de mercaderies, comestibles o similars - Nº 16: Taxa per l'ocupació de terrenys d'ús públic amb barraques, casetes, espectacles i resta d'atraccions - Nº 17: Taxa per l'ocupació de terrenys d'ús públic amb taules i cadires.
			X	ORDENANÇA TÈCNICA I ESTÈTICA DEL MUNICIPI: regula cartells, tanques, bastides, aires condicionats.
			X	ORDENANÇA D'ESPais VERDS DE TITULARITAT PÚBLICA I PRIVADA, BOP de 09.10.2003: regula la protecció de zones i espais verds, arbres, etc, ... i igual també pot tenir una incidència.
			X	ORDENANÇA DE SOROLLS I VIBRACIONS, publicada al BOP 124, de 27.06.08
	x			Ley 2/2013 de 29 de mayo, de protección y uso sostenible del litoral y modificación de la Ley 22/1988 de 28 de julio de Costas
	X			Real decreto Legislativo 2/2011, de 5 de septiembre, por el que se aprueba el texto refundido de la Ley de Puertos del estado y de la Marina Mercante.
		x		Decret 87/2012 de 31-07-2012 sobre la pesca-turisme
		x		-DECRET 30/2015, de 3 de març, pel qual s'aprova el catàleg d'activitats i centres obligats a adoptar mesures d'autoprotecció i es

Data: 15 juliol de 2017

Declaració Mediambiental

				fixa el contingut d'aquestes mesures. Simplifica els requisits respecte el Decret anterior.
--	--	--	--	--

Contractes Sector Públic

Normativa d'aplicació				
EUR.	Est.	Auf.	Loc.	Títol
	X			LEY 30/2007, de 30 de octubre, de Contratos del Sector Público
	x			Real decreto Legislativo 3/2011, de 14 de noviembre, por la que se aprueba el texto refundido de la Ley de contratos del Sector Público

Sistema de Gestió Ambiental

Normativa d'aplicació				
EUR.	Est.	Auf.	Loc.	Títol
X				EMAS III CE 1221/2009
Internacional				ISO 14001:2004

Declaració Mediambiental

Residus: Gestió General

Eur.	Est.	Auf.	Loc.	Títol
X				Decisió de la Comissió 2001/573/CE, de 23 de juliol, on es modifica la classificació d'alguns residus
X				Decisió de la Comissió 2001/118/CE, de 16 de gener, que estableix la llista de residus
X				Decisió de la Comissió 2000/532/CE, de 3 de maig de 2000, que substitueix la Decisió 94/3/CE per la qual s'estableix una llista de residus de conformitat amb la lletra a) de l'article 1 de la Directiva 75/442/CEE del Consell relativa als residus i a la Decisió 94/904/CE del Consell, per la qual s'estableix una llista de residus perillosos en virtut de l'apartat 4 de l'article 1 de la Directiva 91/689/CEE del Consell relativa als residus perillosos
	X			Orden MAM/304/2002 de 8 de febrero, por la que se publican las operaciones de valorización y eliminación de residuos y la Lista Europea de Residuos (BOE núm. 43 de 19 de febrero de 2002).
	x			Llei 22/2011 de residus de sòls contaminants (boe 29 de juliol de 2011)
		x		Decreto 34/1996, de 9 de enero, por el cual se aprueba el catálogo de residuos de Catalunya.
		x		Decret 92/1999 por el que s'aproba el nou catalog de residus
		X		Decret Legislatiu 1/2009, de 21 juliol, pel qual s'aprova el text refòs de la Llei reguladora de residus
		X		Decret 93/99 , de 6 de abril, sobre procedimientos de gestión de residuos
		X		Programa de Gestió de Residus Municipals de Catalunya 2007-2012 (PROGREMIC)
	X			Real Decreto 782/1998, de 30 d'abril, pel qual s'aprova el Reglament per al desenvolupament i execució de la Llei 11/1997, de 24 d'abril, d'envasos i residus d'envasos
	X			Llei 11/1997, de 24 d'abril, d'envasos i residus d'envasos
		x		Real decreto 795/2010 de 16 de juny de 2010 per el que es regula la comercialització i manipulació de gasos fluorats i equips basats en ells mateixos i la certificació dels professionals que l'utilitzen
		x		Reial decret 1290/2012 de 7 de setembre, pel qual es modifica el reglament del domini Públic Hidràulic al qual s'estableixen normes aplicables al tractament de les aigües residuals urbanes.

Declaració Mediambiental

Gestió Residus tòxics i perillosos, i altres específics

Requisit legal, tema	Normativa d'aplicació				Títol
	Eur.	Est.	Aut.	Loc.	
Residus tòxics i perillosos		X			Real Decreto 833/1988, de 20 de juliol, pel qual s'aprova el Reglament per a l'execució de la Llei 20/1986, bàsica de residus tòxics i perillosos. BOE núm. 182 de 30 de juliol de 1988
Residus sanitaris			X		Decret 27/1999, de 9 de febrer, de la gestió dels residus sanitaris
Olis usats		X			Real Decreto 679/2006, de 2 de junio, por el que se regula la gestión de los aceites industriales usados
			X		Ordre de 6 de setembre de 1988, sobre tractament i eliminació d'olis usats. (DOGC n° 1055 de 14/10/88)
Gestió dels residus dels enderroc i altres residus de la construcció			X		Decret 161/2001, de 12 de juny, de modificació del Decret 201/1994, de 26 de juliol, regulador dels enderroc i altres residus de la construcció
			X		Decret 201/1994, de 26 de juliol, regulador dels enderroc i altres residus de la construcció
			X		Programa de Gestió de Residus de la construcció a Catalunya 2007-2012 (PROGROC)
Residus de pneumàtics fora d'ús		X			Reial Decret 1619/2005, de 30/12/2005, sobre la gestió de pneumàtics fora d'ús, (BOE, N° 2, de 03/01/2006).
Vehicles fora d'ús			X		Decret 217/1999 sobre la gestió dels vehicles fora d'ús. (DOGC. 2945 de 4/8/99)
		X			Reial Decret 1383/2002 sobre gestió de vehicles al final de la seva vida útil (BOE 3, de 3/1/2003).

Emissions atmosfèrica:

Normativa d'aplicació				
Eur.	Est.	Aut.	Loc.	Títol
	X			REAL DECRETO 2042/ 1994, de 14 de octubre, por el que se regula la inspección técnica de vehículos,
	X			RD 2822/1998, Real Decreto 2822/1998 de 23-12, por el que se aprueba el Reglamento General de Vehículos (BOE.N° 22. 26-01-1999). Modifica: Los arts. 6.5 y 11.2 del Real Decreto 2042/1994, de 14-10-1994, por el que se regula la inspección técnica de vehículos
x				Real Decreto 795/2010, de 16 de junio, por el que se regula la comercialización y manipulación de gases fluorados y equipos basados en los mismos, así como la certificación de los profesionales que los utilizan.

Declaració Mediambiental

Zonificació acústica, objectius de qualitat i emissions atmosfèriques

Normativa d'aplicació				
Eur.	Est.	Aut.	Loc.	Títol
	X			Real Decreto 1367/2007, de 19-10-2007, por la que se desarrolla la Ley 37/2003, de 17-11-2003, del Ruido, en lo referente a la zonificación acústica, objetivos de calidad y emisiones acústicas.
	X			Real Decreto 1513/2005, de 16-12-2005, por la que se desarrolla la Ley 37/2003, de 17-11-2003, del Ruido, en lo referente a la evaluación y gestión del ruido ambiental.
	X			LEY 37/2003, de 17 de noviembre, del Ruido.
			X	Publicació al Butlletí Oficial de la Província (BOP) de Girona, a 27 de juny de 2008, de la Ordenança de Sorolls i Vibracions del Municipi de l'Escala

Emissions sonores a l'entorn degut a màquines d'ús a l'aire lliure

Normativa d'aplicació				
Eur.	Est.	Aut.	Loc.	Títol
	X			Real Decreto 212/2002 de 22-02-2002 que regula las emisiones sonoras en el entorno debidas a determinadas máquinas de uso al aire libre.
	X			Real Decreto 524/2006, de 28-04-2006, por el que se modifica el Real Decreto 212/2002, de 22-02-2002, por el que se regulan las emisiones sonoras en el entorno debidas a determinadas máquinas de uso al aire libre.
		X		Ley 16/2002 de 28-06-2002 de protección contra la contaminación acústica
		X		Decret 176/2009, de 10 novembre, pel qual s'aprova el Reglament de la Llei 16/2002, de 28 de juny, de protecció contra la contaminació acústica
			X	Ordenança de sorolls i vibracions, BOPG n° 124 (2706-2008)
			X	Ordenança municipal de convivència ciutadana, bon govern i vía pública, BOPG n° 201 (20-10-2005)

Qualitat de l'aigua de bany

Normativa d'aplicació				
Eur.	Est.	Aut.	Loc.	Títol

Declaració Mediambiental

X				Directiva 2006/7/CE relativa a la gestió de la qualitat de les aigües de bany
	X			Real Decreto 1341/2007, de 11 de octubre, sobre la gestió de les aigües de bany

Subministrament d'aigua potable

Normativa d'aplicació				
Eur.	Est.	Aut.	Loc.	Títol
	X			Real Decreto 140/2003, de 7 de febrero, por el que se establecen los criterios sanitarios de la calidad del agua del consumo humano

Ordenació, gestió i tributació de l'aigua

Normativa d'aplicació				
Eur.	Est.	Aut.	Loc.	Títol
		X		Decreto 103/2000, de 6 de marzo, por el cual se aprueba el Reglamento de los tributos gestionados por la Agencia Catalana del Agua. (DOGC núm. 3097 de 13/3/00)
		X		Decreto Legislativo 3/2003, de 4/11/2003, por el que se aprueba el texto refundido de la legislación en materia de aguas de Cataluña (DOGC núm. 4015 de 21/11/2003)
		X		Decreto 47/2005, de 22 de marzo, de modificación del Decreto 103/2000, de 6 de marzo, por el que se aprueba el Reglamento de los Tributos gestionados por la Agencia Catalana del Agua (DOGC núm. 4350 de 24/3/05).

Declaració Mediambiental

Legionel·la

Normativa d'aplicació				
Eur.	Est.	Aut.	Loc.	Títol
	X			Real Decreto 865/2003, de 4 de julio, por el que se establecen los criterios higiénico-sanitarios para la prevención y control de la legionelosis (BOE núm. 171 de 18/7/2003)
		X		Decreto 352/2004, de 27 de julio, por el que se establecen las condiciones higienico-sanitarias para la prevención y control de la legionelosis. (DOGC núm. 4185 de 29/7/04).

Manteniment instal·lacions

Normativa d'aplicació				
Eur.	Est.	Aut.	Loc.	Títol
x				Real Decreto 1942/1993 , de 5 de noviembre, por el que se aprueba el Reglamento de instalaciones de protección contra incendios. ...
	x			REAL DECRETO 842/2002 , de 2 de agosto, por el que se aprueba el Reglamento electrotécnico para baixa tensió

Emergències

Normativa d'aplicació				
Eur.	Est.	Aut.	Loc.	Títol
		X		INUNCAT: Pla Especial d'emergències per inundacions a Catalunya
		X		TRANSCAT: Pla Especial de transport de mercaderies perilloses a Catalunya
		X		INFOCAT: Pla Especial d'Emergències per incendis forestals a Catalunya
		X		CAMCAT: Pla Especial d'Emergències per la contaminació accidental de les aigües marines a Catalunya
		X		Decret 210/1999, de 27 de juliol, pel qual s'aprova l'estructura del contingut per a l'elaboració i l'homologació dels plans de protecció civil municipals
		X		Llei 4/1997, de 20 de maig, de protecció civil a Catalunya
		x		Decret 82/10 de 29 de junio, pel qual s'aprova el catàleg d'activitats i centres obligats a

Data: 15 juliol de 2017

Declaració Mediambiental

			Decret 20/2015 protecció civil a Catalunya. Simplifica els requisits respecte el decret anterior de 3 de març pel qual s'aprova el catàleg d'activitats i centres obligats a adoptar mesures d'autoprotecció i es fixa el contingut
		x	Reglamento (CE) nº 1272/2008 del Parlamento Europeo y del Consejo, de 16 de diciembre de 2008, sobre clasificación, etiquetado y envasado de sustancias y mezclas, y por el que se modifican y derogan las Directivas 67/548/CEE y 1999/45/CE y se modifica el Reglamento (CE) nº 1907/2006

8.- Altres factors relatius al comportament ambiental

S'està portant a terme una companyia important de comunicació als usuaris de les platges per les bones pràctiques en la gestió de les activitats a les platges, en el camí de reduir els impactes ambientals significatius.

9.- Elaboració i aprovació de la Declaració ambiental:

Aquest document, la Declaració Ambiental de les platges del municipi de l'Escala,

Ha estat elaborat per:

Sra. Carme Formatjé, Resp. del Sistema de Gestió Ambiental de les platges de l'Escala, de l'Ajuntament de l'Escala

Ha estat aprovat per:

Sr. Víctor Puga i López, Alcalde de l'Ajuntament de l'Escala

Ajuntament de l'Escala, 8 d'agost de 2017

10.- Nom i número d'acreditació del verificador ambiental i data de validació

Nom:

-Nom Entitat: TÜV Rheinland Iberica Inspection, Certification and Testing:

-Nº d' Acreditació: Es-V-0010

-Habilitació de la DGQQ:004-V-EMAS-R